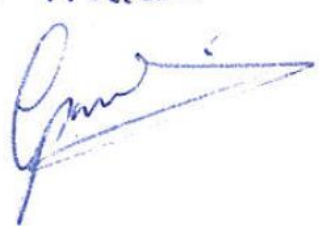




Maitriser l'énergie : l'enjeu d'avenir

Rapport d'activités 2014 Perspectives 2015



*Certifié conforme
le Président*




ECOPOLÉNERGIE

Quartier Pesquier, Maison Pesquier, D 58 13120 GARDANNE

Tel. 04.42.51.24.09 / Fax: 04 42 54 78 44

www.Ecopolénergie.com / association@Ecopolénergie.com



Le mot du président



Eh oui, 15 ans ! Que d'événements, de contacts, de projets, de salariés, de bénévoles ont marqué toutes ces années.

Pour en revenir aux activités 2014 début 2015, je ne vais, cette année, qu'aborder le point « Ressources humaines ».

Je le redis malheureusement à chaque rapport moral, le monde associatif est toujours dans l'incertitude quant à sa survie. Survie qui est fortement liée aux aides et subventions.

Nous avons dû réduire notre personnel, abandonner le poste d'éducateur à l'énergie lors du dernier départ, ce poste n'a d'ailleurs jamais été « rentable » financièrement. Nous avons toujours, malgré cela, voulu le conserver mais le contexte général devenait de plus en plus critique et c'est à contre cœur que nous avons pris cette décision.

Nous n'avons plus qu'un seul Conseillé en énergie partagé (CEP), alors qu'ils étaient trois au plus fort de cette activité.

Le départ de Sarah Vasseur à l'Espace Info énergie (EIE) et le ralentissement de l'activité CEP nous a amené à permuter Anaïk Le Guern sur le poste EIE.

Enfin Marnia Oufar a remplacé Colette Vidal sur le poste comptabilité le 16 juin 2014.

Nous avons donc actuellement 7 salariés.

L'année 2016 sera importante pour Ecopolenergie, en décembre 2015 vont avoir lieu les élections régionales, si l'on se réfère aux résultats des départementales la majorité pourrait changer à la Région.

Cela nous demandera un travail particulier vers les nouveaux élus pour leur présenter notre association et ses activités.

En attendant, les activités en cours en 2015 continuent dans leur lancée et de nouveaux projets vont nous permettre de contribuer encore, nous l'espérons, aux enjeux de la transition énergétique.

Pour terminer je voudrais remercier les salariés et avec, à leur tête, Olivier Giovannangeli pour le travail accompli avec toujours autant de volonté et de sérieux.

Guy PARRAT, Président

SOMMAIRE

Ecopolénergie : des projets pour répondre aux enjeux de la transition énergétique. 4

CONSEIL EN ENERGIE PARTAGE 5

- En 2014 : le CEP a permis de réaliser ou d'identifier 2,9€ d'économies par habitant.
 - Bilan qualitatif
- Les perspectives 2015 : 3 communes accompagnées

L'Animation du réseau des économes de flux en PACA 7

- En 2015 : un réseau en « stand-by »

Maîtrise de l'énergie en entreprise 8

LES PROJETS DE LUTTE CONTRE LA PRÉCARITÉ ÉNERGÉTIQUE 12

L'accompagnement en habitat social 12

- Un accompagnement à l'échelle d'un quartier : Baou de Sormiou – Marseille plus de 300 personnes touchées
- Habitat, énergie et cadre de vie : La Frescoule – Vitrolles
- Un suivi individualisé de locataires : Les Pins – Vitrolles
- Projets Habitat social en 2015

L'animation du réseau régional énergie et précarité en paca 21

- Les apports du réseau en 2014
- Le réseau par monts et par vaux
- Le point de vue des membres
- Les principales actions à venir en 2015 ... et après ?

LES OUTILS PEDAGOGIQUES 24

- L'exposition « Dans mon quartier je consomme Malin ! »
- « La Carrio'Sol »

La presse parle de nous ! 26

Vie de l'association 27

Rapport financier 2014 et analyse 28

GLOSSAIRE 31

L'ESPACE INFO ÉNERGIE 9

- 250 projets de rénovation accompagnés
- 339 participants au programme d'animations de l'EIE
- 100 participants aux actions du programme d'ancrage territorial
- Vie de réseau des espaces info énergie
- Bilan qualitatif
- En 2015 : maintenir et développer le dynamisme de l'EIE

L'accompagnement "écodiagnostiqueur" 17

- Dispositif de lutte contre la précarité énergétique sur la Communauté du Pays d'Aix (CPA) – Visites à domicile socio-énergétiques
- Appel à projet : valorisation des bonnes pratiques énergétiques en région PACA
- En parallèle : un projet de consortium : territoire test La Ciotat
- Les actions programmées courant 2015
- Projet en partenariat avec la fondation Abbé Pierre : des logements économes en charges, quelles réalités ?
- Projets habitat privé : Perspectives 2015

LES FORMATIONS 25

- Dispensées par Ecopolénergie en 2014
- Suivies par les salariés



Ecopolénergie : des projets pour répondre aux enjeux de la transition énergétique.

Ecopolénergie est une association à but non lucratif créée à Gardanne en 2001, dans le contexte de la reconversion économique du Bassin Minier de Provence.

Les membres fondateurs ont créé Ecopolénergie pour promouvoir les économies d'énergie et la défense de l'environnement pour l'amélioration du cadre de vie des citoyens.

Pour mener à bien ses missions, Ecopolénergie développe de multiples actions auprès de différents publics :

- les particuliers
- les petites et moyennes entreprises
- les collectivités et particulièrement les communes
- les bailleurs sociaux
- les enseignants et les enfants
- les animateurs de centres sociaux et d'associations

Nos valeurs et principes d'actions

Développer les partenariats

Mutualiser les savoirs

Pérenniser les emplois

Favoriser l'écoute et l'échange

Garantir la transparence



CONSEIL EN ENERGIE PARTAGE



Le dispositif de Conseil en Energie Partagé (CEP), qui mutualise des postes d'économies de flux pour les communes de tailles modestes, achève sa septième année de fonctionnement.



En 2014, 5 communes ont été accompagnées par l'association pour le service CEP: Bouc Bel Air, Trets, Eguilles, Simiane-Collongue et Meyrargues.

Le service CEP : partager la compétence énergie

Le conseil en énergie partagé est un service permettant de partager une compétence énergie entre plusieurs communes n'ayant pas la taille ou les ressources suffisantes pour s'en doter en interne. L'objectif est de leur permettre de mener une politique énergétique maîtrisée sur leur patrimoine : bâtiments, éclairage public, flotte de véhicules.



Double mission du CEP : accompagnement technique et pédagogique

Le CEP participe à la gestion des consommations d'énergie et d'eau des bâtiments et équipements des collectivités. Il a une mission à la fois technique sur le patrimoine et pédagogique sur les usagers et gestionnaires.

Faciliter l'application des préconisations

Au-delà du suivi des consommations et des préconisations simples et sans investissement (optimisation de contrats, régulation du chauffage), les CEP se trouvent face une difficulté majeure : la mise en œuvre de préconisations plus complexes et coûteuses ayant un temps de retour plus élevé (isolation, optimisation des équipements de chauffage).

Afin d'encourager les communes à passer à l'action, le CEP cherche des retours d'expériences d'opérations identiques auprès de ses compères CEP et économes de flux présents dans d'autres communes. Le CEP échange aussi avec des acteurs locaux spécialisés (ADEME, CPA, CEREMA, Communes forestières...) et facilite leur mise en réseau avec les communes.

Finalement, être CEP c'est aussi faire du management interne au sein des communes à la fois pour que ce travail soit reconnu et valorisé mais surtout pour que les communes puissent réaliser des économies conséquentes.

Partenaires financiers
Les communes adhérentes
Communauté du Pays d'Aix
ADEME

En 2014 : le CEP a permis de réaliser ou d'identifier 2,9€ d'économies par habitant.



Quelques exemples d'actions :

Suivi des consommations : Bilan énergétique présenté en Conseil Municipal, optimisation des contrats, repérage des erreurs de facturation, accompagnement sur l'achat de gaz et d'électricité.

Accompagnement de projets : Accompagnement sur un projet de réseau de chaleur et d'éco-quartier, accompagnement sur l'audit d'un complexe sportif,

Optimisation du patrimoine : Pré-diagnostic thermique d'une école, campagne de mesure de température pour la régulation et le confort des usagers, préconisations sur l'éclairage public.

Communication et sensibilisation : rédaction d'articles « énergie » dans la revue municipale.

Sur les 5 communes accompagnées en 2014, les préconisations ont permis de réaliser 90 300 € d'économies (dont 18 000 € se répétant chaque année).

Un potentiel supplémentaire de 29 700 €/an d'économies a été identifié.

En résumé : **120 000 € d'économies pour 2014 et 47 700 €/an d'économies pour les années suivantes** (sans prise en compte de la hausse du prix de l'énergie).

Ces chiffres sont à comparer avec le coût du service CEP pour les communes adhérentes en 2014 : 61 900 €.

Les communes économisent donc environ 2 fois plus d'argent que ce que leur coûte le service.

De plus le CEP permet à la commune de mieux connaître son patrimoine, ses consommations et répondent aux exigences réglementaires de plus en plus nombreuses.

En 2014, le CEP a permis de réaliser ou d'identifier 2,9 € d'économie par habitant.

Ces économies sont en grande partie liées à des optimisations de contrats de fourniture d'énergie et de détection d'erreurs de facturation, c'est-à-dire des économies sans investissements, ce qui correspond aux demandes des communes.

Bilan qualitatif

- ☺ Les communes ont de plus en plus besoin d'un appui technique (exigences réglementaires, augmentation du prix de l'énergie, nouveaux équipements...)
- ☺ Des actions simples et sans investissement permettent de réaliser de nombreuses économies
- ☹ Les contraintes budgétaires des communes : non reconduction de la mission CEP malgré les résultats, pas de vision à long terme donc peu d'investissement
- ☹ Les changements des équipes municipales : pertes d'informations et redites
- ☹ Economies sur le budget énergie ne veut pas forcément dire économies d'énergie

Les perspectives 2015 : 3 communes accompagnées

Pour 2015, l'association accompagne 3 communes : Bouc Bel Air, Gréasque et Jouques.

La commune de Jouques est accompagnée en partenariat avec le CPIE du Pays d'Aix.

L'Animation du réseau des économes de flux en PACA

Depuis 2008, l'association ECOPOLÉNERGIE anime le réseau des économes de flux en région PACA afin de :

- Partager les retours d'expériences et mutualiser les bonnes pratiques,
- Veille permanente sur les évolutions réglementaires et techniques,
- Accompagner et faciliter la création à la prise de poste.

Le réseau PACA compte 53 membres : 15 CEP (207 au niveau national), 36 économes de flux, 2 coordinatrices du Conseil Régional.

“ CEP ou économe de flux ?

Le CEP accompagne des communes mais il est salarié d'une structure tierce (association, Parc naturel régional, ALE). Il travaille principalement sur des communes de moins de 10 000 habitants. L'économe de flux est employé par la collectivité : Il travaille directement sur le patrimoine.

Les réunions réseau 2014 : 22 participants en moyenne

« Etude sur les aides aux postes d'économes de flux et CEP »

18 février 2014 à Marseille

« Achat d'énergie et fin des tarifs réglementés »

5 juin 2014 à Six-Fours

Visite de site : Unité de dessalement d'eau de mer

« Les économies d'eau »

25 septembre 2014 à Peyrolles

Visite de site : Le Loubatas

« Le bois énergie »

2 décembre 2014 à Antibes

Visite de site : Chaufferie bois de la Villa Eilenroc



Visite de la chaufferie bois à Antibes

L'animation du réseau c'est aussi

- Animation du groupe métier « Econome de flux » sur la plateforme régionale PARENE
- Animation de la liste de diffusion et modération du groupe de discussion
- Accompagnement des structures pour la création d'un poste d'économe de flux et accompagnement des économes de flux et CEP dans leur prise de poste
- Participation aux groupes de travail et réunions en tant que référent régional : ADEME, Envirobat, CETE, COFOR, Gesper...

Partenaires financiers du réseau
Région PACA
ADEME

En 2015 : un réseau en « stand-by »

Notre mission d'animation du réseau a pris fin en janvier 2015.

Pour le moment, la Région et l'ADEME ne se sont pas positionnées sur le prolongement du financement du réseau régional.

Maîtrise de l'énergie en entreprise : MEE



Piloté par les Chambres de commerce et d'industries (CCI) avec l'appui technique des associations Ecopolénergie et AERE.

Ce programme vise à accompagner les entreprises (petit industriel et tertiaire, hôtels, camping,...) dans l'identification des principaux postes de dépenses d'énergie et dans la mise en place d'un plan d'action pour réduire les consommations et le budget énergie.

L'action est prévue pour 15 entreprises, à partager entre les 2 associations, sur une période de 18 mois avec 21 jours d'accompagnement par entreprise. Le coût porté par l'entreprise n'étant que de 2 083 € HT.

La méthode de travail est en grande partie inspirée du conseil aux communes mais a été adaptée pour répondre aux spécificités des entreprises.

L'action se découpe en plusieurs parties :

- Prise en compte des spécificités de l'entreprise
- Bilan des consommations et dépenses
- Optimisation des contrats de fourniture
- Mise en place d'indicateurs
- Sensibilisation et formation interne
- Visites intermédiaires techniques et préconisations
- Co-construction du plan d'actions

Le début de l'année 2015 a principalement été consacré au démarchage des entreprises.

A à ce jour, aucune entreprise n'a encore été accompagnée.

Partenaires financiers MEE

CCI Vaucluse – CCI Alpes de Haute-Provence – CCI Pays d'Arles
Les entreprises
Région PACA
ADEME



Le réseau national des espaces info énergie est mis en place par l'ADEME dans le cadre du Plan National d'Amélioration de l'Efficacité Énergétique. Les espaces info énergie ont pour mission d'assurer la sensibilisation et l'information du grand public sur toutes les questions relatives à l'énergie dans l'habitat. Créé en 2002, l'Espace info énergie du Bassin Minier de Provence, porté par Écopolénergie, est maintenant dans sa 13^{ème} année de fonctionnement (octobre 2014 à septembre 2015). En 2014, les activités de l'espace info énergie ont mobilisé les salariés à hauteur de 1,2 équivalent temps plein.

250 projets de rénovation accompagnés

La conseillère assure une permanence téléphonique du lundi au vendredi de 9h à 12h30.

Le public est reçu dans nos locaux sur les créneaux de permanences habituels : les mardis et mercredis après-midis et les vendredis matins (www.ecopolenergie.com).

Partenaires

ADEME
Région PACA
CG 13
CPA



Thèmes fréquemment abordés :

Rénovation énergétique : quelles aides financières ? Quelles aides de la CPA ?

Economies d'énergie : quels travaux prioriser ?

Isolation : performance, choix des matériaux et des professionnels, solutions techniques de mise en œuvre,

Chauffage : quelles solutions possibles pour mon logement ?

Energies renouvelables : Solaire thermique, Bois-énergie (granulés-bûches), Pompes-à-chaleur.

339 participants au programme d'animations de l'EIE

Faire connaître l'EIE le plus largement possible

Favoriser le passage à l'acte dans les projets de rénovations énergétiques, de réhabilitations et de constructions neuves.

2 visites de sites exemplaires

- Installations solaires à Bouc-Bel-Air en mai 2014
- Construction conçue passive à Gardanne en septembre 2014

1 fête de l'énergie

- Marché de Gardanne Fête de l'énergie, octobre 2014
- Présentation de la démarche BDM en octobre 2014

1 Nouvel outil de sensibilisation

- Présentation et introduction à l'animation de l'Atelier Participatif Isolation auprès des salariés et bénévoles de l'association Ecopolénergie, en juillet 2014

1 journée porte-ouverte de l'EIE

- Avec exposition sur les énergies renouvelables et jeu de la rénovation, en juillet 2014

1 concours photo

- Organisé d'octobre à avril 2014 sur le thème des aberrations énergétiques
- Soirée théâtre avec remise des prix

1 journée citoyenne

- Animations de tables rondes dans le cadre de la « Consultation des citoyens sur le Plan Climat Energie Régional PACA, en mai 2014.



Photos primées : à gauche concours enfant « Lumières nocturnes »
À droite : concours adulte « l'ensoleillée, même la nuit ».

100 participants aux actions du programme d'ancrage territorial de l'espace info énergie

Grâce à un effort notable de rapprochement avec les communes, l'EIE et l'association ont pu faciliter les liens avec la population et participer à la mise en œuvre des politiques énergie-climat (PCET, Agenda 21, dispositif Agir...).

Participation à des évènements locaux

- Inauguration du parc photovoltaïque de Gardanne en janvier 2014

1 session Balade Thermique

- Balade thermique à Fuveau en janvier 2014
- Restitution en Salle en février 2015

1 visite de site exemplaire

- Extension bois en cours de chantier à Rousset, en avril 2014



Balade thermique Fuveau

Les ateliers de la rénovation

- Matinée de lancement – Organisation d'un world café à Gréasque en novembre 2014
- Atelier lecture de devis à Gardanne en décembre 2014



Le word café à Gréasque

Des permanences délocalisées ont également été mises en place dans la commune de Fuveau, à raison d'une demi-journée tous les mois. Des discussions avec les villes de Gardanne et Gréasque ont été entamées fin 2014 pour mettre en place des permanences délocalisées et des animations spécifiques à partir de janvier 2015.

Vie de réseau des espaces info énergie

Le réseau des espaces info énergie de PACA est coordonné par l'ADEME et la Région, qui organisent des réunions 4 à 6 fois par an. Ces rencontres régionales créent une dynamique au sein du réseau, favorisent l'échange et le partage entre les EIE de PACA. Les projets pertinents sont valorisés et nous pouvons mutualiser certaines activités qui mobilisent la population.

Depuis juin 2014, le référent ADEME des EIE est parti et il n'y a plus de réunion de réseau PACA.

Bilan qualitatif

- 😊 Les animations se sont diversifiées et multipliées.
- 😊 Les objectifs de l'EIE sont mesurables : le passage à l'acte des particuliers est visé, notamment avec la rénovation de leur logement.
- 😊 Les particuliers repartent des rendez-vous de conseils très souvent satisfaits et motivés.
- 😞 Difficultés à mobiliser le public. Les participants sont souvent les mêmes (adhérents ou anciens contacts EIE). Peu de personnes « extérieures ».
- 😞 Communication à adapter et à anticiper pour avoir plus de participants aux animations.

En 2015 : maintenir et développer le dynamisme de l'EIE

Une nouvelle conseillère info-énergie

Courant décembre 2014, la conseillère info-Energie Sarah Vasseur a passé le flambeau à Anaïk LE GUERN déjà salariée de l'association en tant que conseillère en énergie partagée.

La poursuite des Ateliers de la rénovation

Le projet EIE s'organise d'octobre à septembre et un des thèmes centraux du projet spécifique de territoire 2014-2015 est « les ateliers de la rénovation ». Suite aux demandes des participants du world café de novembre 2014, l'EIE organisera courant 2015 des visites de site sur le thème de la rénovation, des « apéro-rénovation », un atelier participatif sur l'isolation, un chantier participatif... En plus de la mission fondamentale habituelle. Au programme également la création d'un annuaire de partages d'expériences à destination des particuliers.

Des conventions signées avec les communes

Afin de sécuriser les financements du poste de conseiller info-énergie, Ecopolénergie rencontre et incite les communes à s'impliquer davantage techniquement et financièrement dans l'EIE. Une première année de partenariat sera proposée aux communes volontaires, avec l'intervention du conseiller sur des animations particulières en relation avec les politiques Energie Climat locales (semaine du Développement durable, permanences délocalisées dans leur service urbanisme, participation à la foire de l'environnement...).

LES PROJETS DE LUTTE CONTRE LA PRÉCARITÉ ÉNERGÉTIQUE

L'accompagnement en habitat social



Dans le cadre de réhabilitations énergétiques de logements sociaux, l'association accompagne les habitants et leurs bailleurs à la maîtrise des consommations d'eau et d'énergie et l'optimisation de leurs dépenses

Un accompagnement à l'échelle d'un quartier : Baou de Sormiou – Marseille 9^{ème} : plus de 300 personnes touchées depuis mi 2014

Janvier 2014 à décembre 2015

Pourquoi un accompagnement à l'échelle du quartier ?

Dans le cadre du Projet de Rénovation Urbaine « La Soude – Hauts de Mazargues » et afin de mettre en cohérence la réalisation de travaux énergétiques réalisés par certains bailleurs sociaux et la sensibilisation sur les usages dans le logement, Ecopolénergie, en partenariat avec le GERES, accompagne les locataires et les équipes de 4 bailleurs sociaux partenaires : Logirem, Habitat Marseille Provence, Erilia et 13 Habitat afin de :

- Informer, sensibiliser et conseiller les habitants sur la gestion des équipements et la maîtrise des consommations d'eau et d'énergie
- Monter en compétence et impliquer les acteurs du quartier en vue de la pérennisation du message

Témoignages d'occupants

«Je faisais déjà très attention à mes consommations, mais j'ai encore appris plein de choses que je vais mettre en place».

«Maintenant je serai moins perdue devant le rayon des ampoules !».

Partenaires financiers

Logirem
Habitat Marseille Provence
Erilia
13 Habitat
Région PACA
Marseille Rénovation Urbaine

Partenaires techniques

GERES
Equipes opérationnelles des bailleurs sociaux
Ville de Marseille
Associations locales
Robins des Villes

Extrait de slogans créés par les élèves de l'école : « Les veilles ont sommeil ! », « Rincez-vous les dents avec un gobelet. Avec le robinet, vos dents vous perdrez ! », « [pour la casserole] Mettre un chapeau ça économise gros ! »

3 axes d'interventions

Actions « directes » auprès des habitants = organisées en lien direct avec des groupes d'habitants déjà constitués

- Inauguration de « L'Eco du Baou » (lieu-ressource sur l'énergie et les déchets dans le quartier, avec notamment l'exposition interactive « Dans mon quartier, je consomme malin ! ») - nom choisi par vote auprès de 250 habitants. → **70 personnes présentes**
- 4 visites de l'exposition interactive
- 4 ateliers thématiques (chauffage, lecture de facture...)
- Création d'un guide pratique sur l'énergie dans le logement, spécifiquement dédié au quartier, avec relecture par un comité d'habitants.

Actions auprès des acteurs du quartier et leurs publics = visites de l'exposition et/ou ateliers spécifiques organisées avec les structures locales ayant déjà un groupe mobilisé et souhaitant intégrer la thématique « énergie » dans leurs propres actions :

- Ecoles du quartier (Les Calanques et La Baume)
- Collège Roy d'Espagne
- Travail avec l'école des Calanques sur la création de dessins et slogans pour le guide pratique
- Centre de loisirs Passerelle
- Comité d'Intérêt de Quartier et ses partenaires
- Travailleuses sociales de la CAF

→ **27 acteurs du quartier rencontrés (associations de quartier, établissements scolaires, CIQ, ...)** et plus d'une quinzaine d'interventions réalisées avec eux

D'autres actions sont prévues en 2015 auprès d'acteurs du quartier : collège (visite du chantier urbain et de l'exposition interactive), Association de parents d'élèves, Amicale de locataires de la résidence 13 Habitat, centres sociaux, Maison Départementale des Solidarités, Conseils syndicaux, ... ainsi qu'une formation auprès des professionnels souhaitant monter en compétence et initier des actions sur la thématique.

Actions auprès des équipes des bailleurs sociaux = 2 jours de formations auprès du personnel de terrain des bailleurs sociaux du quartier (gardiens, agent de charges, responsable de bureau de gestion, ...) pour leur permettre de fournir aux locataires des primo-conseils et les orienter vers les solutions d'économies d'énergie les plus adaptées. → **13 agents des bailleurs sociaux formés**



Visite de l'expo avec les enfants de l'école des calanques

Bilan à mi-parcours

- 😊 **Des habitants référents impliqués** dans la démarche
- 😊 **Des établissements scolaires** (école, collège) parties prenantes
- 😊 **Des actions auprès du public des acteurs du quartier** mobilisatrices et qui participent à la dynamique en cours sur le Projet de Rénovation Urbaine
- 😊 **Un partenariat multi-bailleurs** à l'échelle d'un quartier
- 😞 **Des actions directes auprès des habitants** peu mobilisatrices (temps de présence sur le terrain encore insuffisant pour être identifié et que s'enclenche le bouche-à-oreille)
- 😞 **Des habitants et acteurs locaux déjà très sollicités** par ailleurs

Habitat, énergie et cadre de vie : La Frescoule – Vitrolles

Mai 2014 à mai 2017

L'énergie incluse dans un tout : l'habitat

Dans le cadre de la réhabilitation de la résidence La Frescoule (162 logements), le bailleur Logis Méditerranée souhaite mener un accompagnement socio-énergétique via une mission partenariale PACT13 / Ecopolénergie qui traite de l'habitat dans son aspect le plus global (maîtrise des consommations d'eau et d'énergie mais aussi parcours résidentiel, sous-occupation, vieillissement, cadre de vie, ...).

Le volet énergie mené par Ecopolénergie dans cet accompagnement transversal doit permettre de :

- Réduire les consommations d'eau et d'énergie et maîtriser les charges des occupants
- Faciliter la prise en main des nouveaux équipements
- Monter en compétence et impliquer les acteurs du quartier pour s'assurer de la pérennisation du message
- Mettre en place un dispositif d'évaluation pour mesurer l'impact conjoint réhabilitation/accompagnement.

Témoignages d'occupants

«C'est mon mari qui s'occupe des factures. Mais avec cet atelier [lecture de facture] je pourrai m'en occuper si il n'est pas là».
«C'est bien la preuve que même quand on est âgé, on peut encore apprendre des choses !».

Partenaires financiers

Logis méditerranée
Fonds d'Innovation Social (ESH)
Ville de Vitrolles
ACSE
Communauté du Pays d'Aix

Partenaires techniques

PACT 13
Equipe opérationnelle Logis Méditerranée
Centre social Calcaïra
Ville de Vitrolles

2014: année de la mise en place

- Aménagement d'un lieu-ressource hébergeant l'exposition interactive « Dans mon quartier, je consomme malin ! » :
50 participants à l'inauguration
- Diagnostic des travaux prévus et participation aux réunions de chantier
- Rencontre des partenaires et acteurs locaux (centre social, CAF, gardien) pour présenter l'accompagnement
- Présentation de la mission auprès des commerçants du quartier
- Lancement de la communication avec la création des supports à destination des locataires
- Relèves des compteurs électriques de la résidence en vue de l'évaluation des consommations « avant travaux »
- Identification d'un groupe d'habitants pour l'enquête sur les usages sociaux de l'énergie et de l'eau (en lien avec l'agent de terrain du bailleur)
- Mise en place de permanences « **Pour tordre le coût de l'énergie !** »
- Rédaction de la 1ère lettre d'information travaux à destination des locataires
- Mise en place de 3 ateliers énergie auprès du public du centre social Calcaïra → **30 participantes**
- Ingénierie et animation d'une journée de formation sur la maîtrise de l'énergie pour les employés du bailleur et du PACT 13 → **9 professionnels (bailleur social et PACT 13) formés.**



Inauguration des lieux d'information de la « réhab » septembre 2014

Bilan au démarrage

- 😊 **Un lieu ressource en « pied d'immeuble »** propice à une présence de proximité auprès des locataires
- 😊 **Une mutualisation et une valorisation des échanges d'expériences et savoir-faire** entre le bailleur, le PACT 13 et Ecopolenergie
- 😊 **Une bonne coordination** entre les préoccupations techniques du maître d'ouvrage et l'accompagnement des locataires
- 😊 **Une faible préoccupation des locataires sur la question de l'énergie** pour le moment, car très en attente de travaux urgents
- 😞 **Des travaux qui ont tardé à démarrer** au regard des accompagnants comme des locataires

Un suivi individualisé de locataires : Les Pins – Vitrolles

Novembre 2013 à juillet 2015

Pourquoi un suivi individualisé ?

Suite à la réhabilitation d'une résidence Vitrollaise, le bailleur social Famille et Provence a souhaité impliquer les foyers dans la réduction des charges d'eau et d'énergie et évaluer l'impact de la 3^{ème} ligne de quittance sur le budget énergie de ces derniers.

Pour cela, Ecopolénergie suit individuellement 6 foyers volontaires en vue de :

- Identifier les postes de consommation d'eau et d'énergie les plus importants
- Apporter des informations et conseils personnalisés sur les économies d'eau et d'énergie
- Maîtriser les charges d'eau et d'énergie dans les foyers accompagnés
- Participer à valoriser l'action du bailleur sur l'optimisation des charges
- Mettre en place un dispositif d'évaluation pour mesurer l'impact quantitatif de la réhabilitation et du changement d'usages sur les charges des locataires.

Témoignages d'occupants

« Je saurai quoi dire à mon mari quand il fait chauffer ses lentilles au micro-ondes avant de repartir à sa télé et qu'il doit les relancer parce qu'il les a oubliés ! ».

Partenaires financiers

Famille et Provence
Région PACA
Communauté du Pays d'Aix

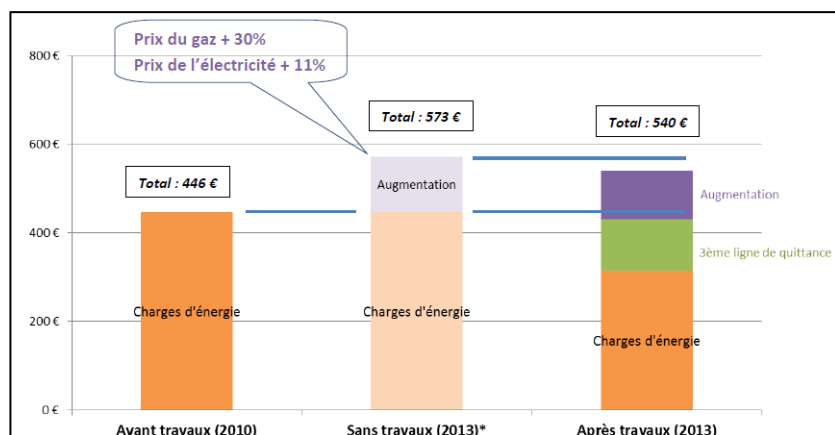
Partenaires techniques

Equipe opérationnelle
Famille et Provence
Locataire référent

Action individuelle et action collective

L'action individuelle : elle prend la plus large part de l'accompagnement : visites à domicile et bilans individualisés (répartition du budget énergie, évolution des charges avant/après travaux, des dépenses en eau et de la consommation électrique, ...), installation de petit matériel économe.

L'action collective : 1 rencontre collective avec les locataires pour explicatif des bilans et régulation des conseils qui lui sont fournis.



Bilan à mi-parcours

L'impact des travaux et de l'accompagnement d'Ecopolénergie ne sera mesurable qu'à la fin de l'année 2015.

- ☺ **Une bonne perception de l'action** par les occupants, une relation de confiance qui s'est établie
- ☺ Un suivi des consommations mensuelles réalisé **par les habitants eux-mêmes et facilité par l'implication du gardien**
- ☺ **Une réflexion qui s'entame avec le bailleur et les locataires** sur l'opportunité de généraliser un dispositif de ce type mais en plus léger
- ☹ **Une faible représentativité** de l'échantillon (6 foyers sur 125)

Projets Habitat social : Perspectives 2015

Poursuivre l'expérimentation de nos méthodes, les consolider...

Ce qui est engagé

Ecopolénergie poursuivra le déploiement des 3 projets vus ci-dessus.

Accompagnement à la réhabilitation : Plan d'Aou (Marseille 15ème)

L'association accompagnera les 23 foyers de la résidence Les Galions (bailleur social Logirem) dans le cadre de la réhabilitation énergétique de celle-ci. Au menu : visites à domiciles, conseils personnalisés, prise en main des équipements...

Evaluation post-réhabilitation énergétique : La Benausse (Marseille 14ème)

Ecopolénergie va réaliser une évaluation des consommations et dépenses du bailleur Logirem sur son site de La Benausse (139 logements avec réhabilitation énergétique en cours). L'évolution des charges des locataires sera également étudiée du fait notamment de l'application par le bailleur de la 3^{ème} ligne de quittance après travaux.

...Puis transférer nos compétences vers les bailleurs sociaux.

Agents Développement Durable - Logirem

L'association accompagnera 2 agents « Développement Durable » de Logirem afin de les monter en compétences techniques et pédagogiques et partager nos savoirs-faire en terme d'accompagnement des habitants sur la question de l'eau et l'énergie.

Groupe de travail Energie - Erilia

En partenariat avec le GERES, Ecopolénergie accompagnera un groupe de travail interne au bailleur social Erilia afin de favoriser l'émergence d'actions d'accompagnement de leurs locataires et collaborateurs sur la maîtrise des consommations d'eau et d'énergie.

“ Dans le cadre de la création du poste d'Eco-diagnostiqueur (Région PACA) et dispositif de lutte contre la précarité énergétique mis en place sur la Communauté du Pays d'Aix, l'association accompagne les occupants sur la maîtrise des consommations d'eau et d'énergie et l'optimisation de leurs équipements / abonnements. ”

Dispositif de lutte contre la précarité énergétique sur la Communauté du Pays d'Aix (CPA) – Visites à domicile socio-énergétiques

De Mai 2014 à Mars 2015

Pourquoi la CPA met en place un dispositif de lutte contre la précarité énergétique ?

Ce dispositif s'inscrit dans les objectifs poursuivis par le service énergie de la CPA :

- Réduire les consommations d'énergie dans les habitations et diminuer la production de gaz à effet de serre,
- mettre en place des actions menant à l'indépendance énergétique du territoire,
- participer à la lutte contre la précarité énergétique,
- venir en appui aux objectifs et missions définies dans le cadre du Plan Climat Energie Territoire de la CPA.

A quoi servent les visites à domicile socio-énergétique ?

Organiser le repérage des ménages par les acteurs sociaux (donneurs d'alerte) et **réaliser 25 visites à domicile** dans le parc privé (locataires ou propriétaires)

- Installer des petits équipements économes
- Présenter un rapport de visite avec
 - la répartition des consommations d'électricité spécifique,
 - des préconisations d'usages
 - optimisation abonnement
 - constats bâti / systèmes
- Réorienter vers les acteurs compétents si besoin

Partenaires financiers

Région PACA
CPA
ADEME

Les « donneurs d'alerte »

Services sociaux des collectivités
Association caritatives
Structures d'aide à la personnes
ADIL

Partenaires techniques

Compagnons
bâisseurs
Opérateurs ANAH

Actions phares réalisées

- **Coordination / diffusion du dispositif** auprès des donneurs d'alerte et des acteurs du logement
137 acteurs sociaux contactés
96 acteurs sociaux rencontrés en face à face

- **Outils mis en place** : diagnostics des usages + énergétique, kit économie d'énergie adapté aux ménages, tableau de bord de suivi projet, tableau de suivi des consommations des ménages.
- **17 visites à domicile.**

Quelques résultats illustrant l'impact de notre action

L'alerte d'un bailleur social sur l'état de sa chaudière a mis fin aux visites dans le parc social.
100% des cumulus muni d'un thermostat sont réglés, 1 avis de coupure d'électricité retardé auprès d'ERDF et finalement annulé, **identification d'un abonnement souscrit en 12kVA alors que le compteur électrique du locataire ne fournissait que 9Kva., réorientation d'un propriétaire vers les Compagnons Bâisseurs** → redynamise l'occupant dans son projet de rénovation

Bilan qualitatif

- 😊 **Accompagnement réalisé par une structure neutre, indépendante et désintéressée** → relation de confiance
- 😊 **Bonne perception du diagnostic des usages par les occupants et les référents sociaux** : prise de conscience des habitudes de consommations, mise en évidence des gisements d'économies, apprentissage du fonctionnement des appareils électriques
- 😊 **Complémentarité** du dispositif avec **l'auto-réhabilitation des Compagnons Bâtisseurs Provence**
- 😊 **Très bonne réception du dispositif** lors de la présentation aux donneurs d'alerte,
- 😞 **mais peu de sollicitation** en back office (de retour au bureau)
- 😞 **Mobilisation** des travailleurs sociaux **chronophage** et « fastidieuse »
- 😞 **Une seule VAD ne suffit parfois pas**. Un accompagnement plus poussé permettrait de faire un suivi dans le temps des économies réellement réalisées et de l'action d'Ecopolénergie (économies qui sont aujourd'hui estimées sur des chiffres théoriques)
- 😞 **Investissement en temps** : Visites à domicile + rapports + aspects administratifs très chronophages.

Appel à projet : valorisation des bonnes pratiques énergétiques en région PACA

D'octobre 2014 à mars 2016

Quelles bonnes pratiques énergétiques valorisons-nous ?

Le projet de l'association Ecopolénergie vise à **accompagner 24 acteurs sociaux** afin qu'ils soient en capacité de réaliser des visites à domicile énergie et participer à la réduction des coûts d'usage du logement.

Dans le cadre des projets de visite à domicile socio-énergétique que l'association Ecopolénergie mène depuis quelques années, elle a développé une méthodologie de visite à domicile basée sur une **grille d'évaluation de la répartition des consommations d'électricité spécifique**. Cette visite à domicile répond à deux objectifs opérationnels :

- permettre aux ménages de visualiser schématiquement la répartition de leurs consommations d'électricité spécifique en fonctions de leurs usages.
- donner aux ménages des conseils personnalisés sur leurs usages de l'énergie, optimiser l'abonnement d'électricité et/ou de gaz.
- Garder un œil sur le bâti et les systèmes qui pourraient engendrer des surconsommations

Partenaires financiers
Région PACA
ADEME

Partenaires techniques
consortium
GERES
Médiance 13

Valoriser des bonnes pratiques énergétiques auprès de qui ?

Les professionnels de l'action sociale qui réalisent des visites à domicile dans le cadre de leurs missions (AIVS, CHRS, CCAS, MDS, CAF, mission jeune, MOI (maitrise d'œuvre d'insertion), gestions locatives, services d'aides à la personne...)

En parallèle : un projet de consortium...territoire test La Ciotat

L'association Ecopolénergie s'est regroupée dans le cadre d'un **consortium** avec les associations GERES et Médiance 13 afin de mettre en œuvre collectivement leur approche individuelle de lutte contre la précarité énergétique et d'en **éprouver l'efficacité sur le territoire pilote de La Ciotat**.

Il s'agira dans un second temps de le diffuser auprès d'autres réseaux / acteurs / collectivités dans une logique de massification de l'action de lutte contre la PE.

Actions phares réalisées

Projet individuel Ecolopolénergie

Développement de l'outil visite à domicile – grille d'analyse des usages de l'énergie → travail sur l'ergonomie de l'outil en cours par un prestataire externe.

Recensement des acteurs susceptibles de réaliser des visites à domicile socio-énergétique.

Projet consortium

Faire un état des lieux de la lutte contre la précarité énergétique avec le groupe de travail dédié de La Ciotat – réunion trimestrielle

Travailler sur un dispositif global, partagé par tous les acteurs, où chacun participerait selon ses missions - de la détection à l'accompagnement des ménages à la maîtrise de l'énergie.

Les actions programmées courant 2015

Projet individuel Ecolopolénergie

- Formation des acteurs sociaux à la prise en main de l'outil visite à domicile – grille d'analyse des usages.
- Accompagnement des acteurs sociaux lors de visite à domicile socio-énergétique – VAD en binôme (acteur social + ECOPOLENERGIE).

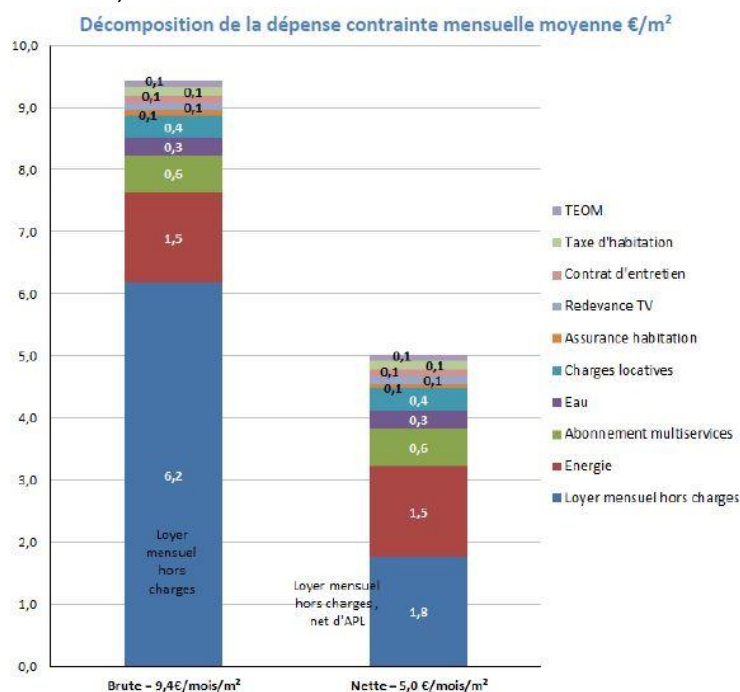
Projet en partenariat avec la fondation Abbé Pierre : des logements économes en charges, quelles réalités ?

Projet réalisé en partie dans le cadre de l'activité du poste d'éco-diagnostiqueur (financé par le dispositif CREER - Région PACA).

De novembre 2013 à juin 2014

Evaluer le coût d'usage du logement programme FAP « Toits d'Abord » :

- Evaluer l'impact des travaux de réhabilitation au regard des usages des occupants : dépenses contraintes, reste pour vivre, niveau de consommations ;
- Donner aux maîtres d'ouvrages et aux gestions locatives des préconisations sur l'entretien des logements, les solutions à mettre en œuvre pour régler les dysfonctionnements constatés, l'accompagnement des occupants, le suivi des consommations / des factures, ...
- Préconiser des travaux complémentaires pour les logements n'ayant pas bénéficié de travaux satisfaisants.



Documents à télécharger sur le site internet de la Fondation Abbé Pierre : [cliquez ici](#)

Bilan de l'évaluation : des visites à domicile pour un résultat gagnant / gagnant qui met en lumière une réelle précarité et un partenariat qui doit s'inscrire dans la durée

- ☺ Les VAD permettent de faire le point avec les occupants sur leur utilisation du logement, d'améliorer la compréhension de son fonctionnement
 - ☺ Les VAD menées avec les maitres d'ouvrage d'insertion permettent de faire remonter des défauts de conception ou de mise en œuvre de travaux dans le logement, pour une montée en compétence technique
 - ☹ Connaissance limitée du fonctionnement optimal des équipements et systèmes de la part des occupants mais aussi des maitres d'œuvre d'insertion ou encore des gestions locatives
- Présentation des résultats au Conseil Régional PACA → 23 mai 2014

Projets habitat privé : Perspectives 2015

Poursuite du dispositif de visite à domicile pour les ménages modestes et très modestes en précarité énergétique ?

Le financement de la région PACA du poste d'Eco-diagnostiqueur s'arrête au 30 octobre 2015. Ecopolénergie travaille en partenariat avec la CPA pour inscrire ce projet sur dans le temps et ainsi être une structure relais pour les travailleurs sociaux quant aux questions de l'énergie dans le logement.

Ce dispositif étant de plus en plus reconnu par les travailleurs sociaux, le temps imparti à sa diffusion devrait être moins conséquent. Les actions pourront alors davantage être centrées sur les visites à domicile.

Diagnostic de territoire de la précarité énergétique de la commune de Fuveau

Courant 2015 à mars 2016

Pourquoi un diagnostic de territoire de la précarité énergétique à Fuveau ?

La commune de Fuveau a élaboré son Agenda 21 afin de porter une vraie réflexion sur les enjeux de son territoire et les actions à mettre en place pour répondre aux objectifs fixés. Ce plan d'action amène aujourd'hui la Commune de Fuveau à réfléchir sur des dispositifs et une mise en œuvre opérationnelle sur son territoire pour lutter efficacement contre la précarité énergétique.

Les étapes du diagnostic de territoire en 2 mots

Recenser et mobiliser les **acteurs clés** du territoire de Fuveau, recueillir les **caractéristiques du territoire en matière d'habitat, d'énergie et de situation socio-économique**, dresser un inventaire des **actions et dispositifs existants** afin de **dégager un plan d'actions à développer** sur le territoire.

Etat d'avancement					
Idée de projet	Ecriture projet	Projet déposé	Projet voté	Ecriture convention	Démarrage projet



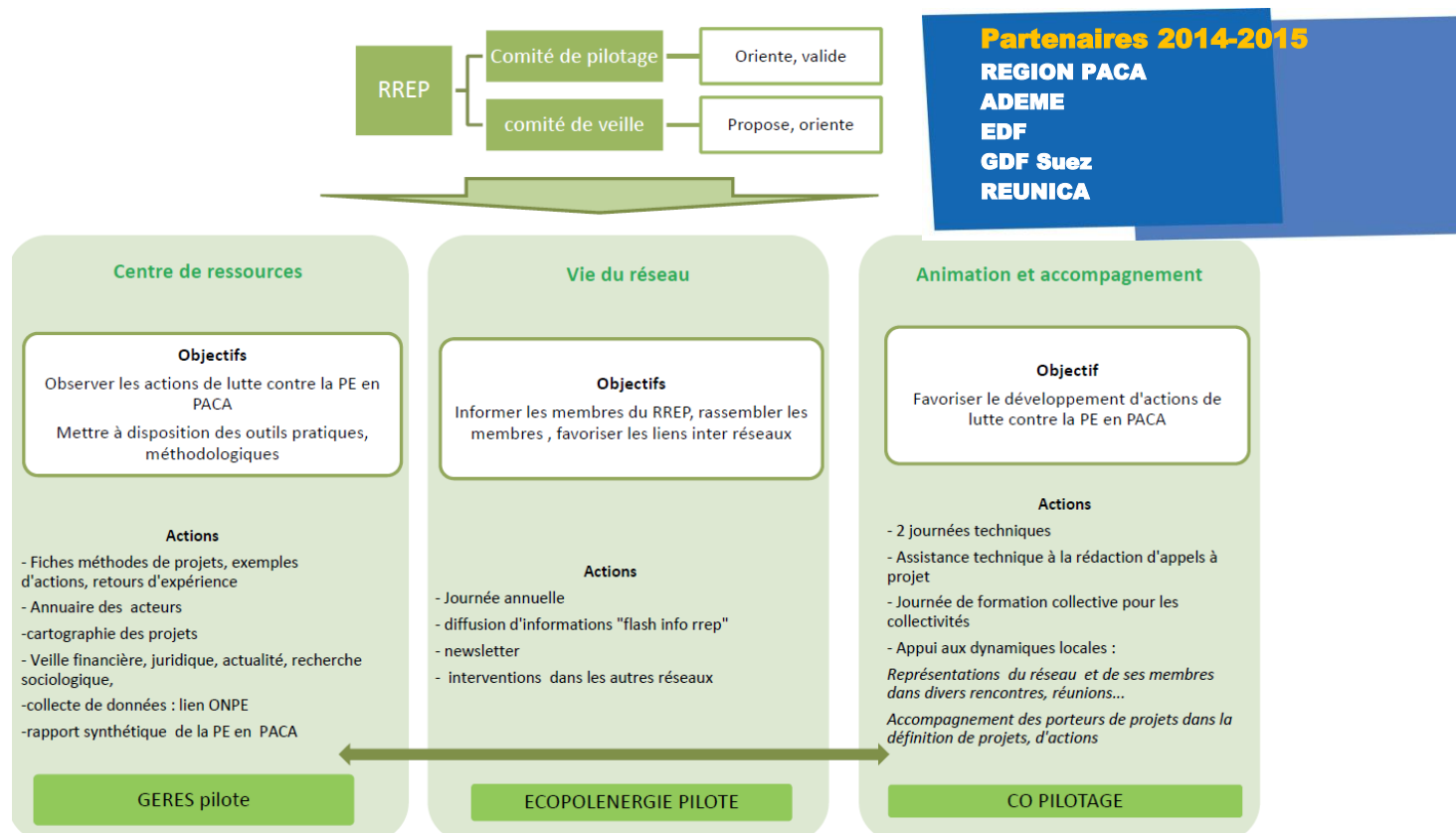
Observations lors de visites à domicile : infiltrations, moisissures et aération encrassée

L'animation du réseau régional énergie et précarité en paca (RREP) Nov 2013-Mai 2015



L'animation du Réseau Régional Energie et Précarité en PACA émane d'un groupement de 3 associations (Ecopolénergie, GERES, Loubatas). Le RREP a été créé en 2008.

Le RREP est porté par Ecopolénergie en partenariat technique avec le GERES



Le réseau compte environ 700 membres inscrits sur la liste de diffusion.

Forte représentativité des collectivités territoriales et notamment une montée en puissance des intercommunalités.

Ce sont les structures associatives « énergie » et « habitat, logement » qui sont les plus actives dans les contributions au réseau.

Google site <https://sites.google.com/site/researegionalenergieprecarite/home>

Animatrices researep@gmail.com

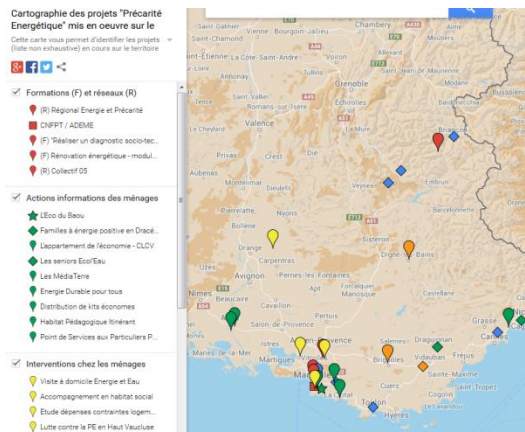
Virginie VIERI (Ecopolénergie) et Marie Maud GERARD (GERES)

Les apports du réseau en 2014

Grâce aux différentes réunions organisées par le RREP (comités de pilotage et de veille, journées techniques, groupes de travail etc...), nous avons pu :

- **Rassembler** autour d'une même table les services de la solidarité, de l'énergie, de l'habitat et de la santé de la Région PACA : ce qui a eu pour entre autre effet de **favoriser la compréhension du phénomène** de la précarité énergétique et de tous les champs d'action qui lui sont associés et également de permettre aux services de réfléchir sur les liens et croisements possibles des différents projets subventionnés.

- **Lancer un appel à projet « Précarité énergétique et développement économique ».** Au comité de veille du 10 avril 2014, les participants ont « buché » sur la réalisation de notes de préfiguration d'appels à projets sur 3 sujets. La Région a choisi le sujet développement économique pour lancer un appel à projet en décembre 2014. Le RREP a donc réussi, en partie, ici sa mission de **lever des fonds pour développer les projets de lutte contre la précarité énergétique en PACA.**



- **Création d'une carte des actions** de lutte contre la précarité en PACA ([cliquez sur la carte pour y accéder sur le web](#))

- **Création d'une fiche technique** qui explique les aides pour le recrutement de personnes réalisant des accompagnements à domicile pour lutter contre la précarité énergétique « emploi d'avenir / Ecodiagnostiqueur. » [accès web](#)

- **Réalisation d'un compte rendu technique : du repérage à la réalisation des travaux : comment faciliter le montage des projets pour les ménages modestes?**

Ce sont les 11 participants de la journée technique (novembre) dédiée à la thématique du repérage des ménages modestes qui a contribué à faire avancer les connaissances sur les dispositifs existants, leurs limites, ce qui fonctionne et les actions à mettre en œuvre pour améliorer les actions.

[Lien web compte rendu de la journée technique](#)

- **Faciliter la prise en compte des impacts de la précarité énergétique sur la santé.** En novembre l'équipe d'animation du RREP a organisé et animé un **atelier lors du forum AGIR** : les impacts du changement climatique : liens entre santé et précarité énergétique. Début 2015, nous avons réuni un comité de veille qui a émis des propositions pour intégrer la notion de précarité énergétique dans le Plan Régional Santé Environnement 3 (PRSE) ([compte rendu du comité de veille en ligne](#))
- **Mobiliser une partie des conseils généraux et des collectivités délégataires des aides à la pierre** via un groupe de travail précarité énergétique intégré à la mise en place du Schéma Régional Climat Air Energie (le 27/05/2014 – 19 participants). L'objectif était de clarifier les critères d'aides à la personne, à la pierre.
- **Faire connaître et valoriser les projets du territoire** lors de La journée annuelle du 4 décembre (46 participants). [Compte rendu de cette journée en ligne.](#)

Le réseau par monts et par vaux...

Dans le cadre de la mission d'animation et d'accompagnement, les animatrices sont présentes dans de nombreuses réunions, colloques. En 2014 :

- juin : Webinaire RAPPEL « Le Fonds Social Départemental d'Aide à la Maîtrise de l'Énergie du Lot ».
- septembre : 2 réunions de travail avec la mission interministérielle de Marseille Métropole pour la prise en compte de la PE.
- Septembre et octobre : comités technique et de pilotage du PREH (plan rénovation énergétique de l'habitat)
- octobre : journée nationale du RAPPEL à PARIS
- octobre : Réunion des PRIS : mieux comprendre les enjeux de la mise en place des plateformes de la rénovation en PACA.
- octobre et janvier 2015 : réunions de préparation à la mise en place du colloque DROS sur la précarité énergétique.

Le point de vue des membres du réseau

Pour chaque réunion, journée que le RREP organise, les participants remplissent une fiche d'évaluation qui mesure l'intérêt de la réunion et aussi du réseau en général. Quelques extraits de ce qu'ils en disent ...

Des informations, du dynamisme, des contacts et partages d'expériences...

Ce que vous apporte le réseau

“ *La mise en lien avec les membres, le partenariat, l'émergence d'idées, de projets, veille sur ce qui se fait en PACA.*

Rencontres avec les acteurs, retours d'expériences

Des échanges avec les acteurs de la PE en PACA (même informels c'est important)

Tour d'horizon sur les actualités, les initiatives, les pratiques

Un enrichissement au niveau des retours d'expérience du territoire et des contacts.

Un éclairage d'experts pour accompagner la mise en œuvre des interventions sociales collectives en matière de PE.



Comité de veille - notes de préfiguration d'appels à projets : les membres s'impliquent.

...mais il est nécessaire de plus impliquer les acteurs de l'action sociale

Ce qui doit faire l'objet d'améliorations

Impliquer plus fortement les autres territoires que le 13.

Les travailleurs sociaux sont souvent cités mais finalement pas tant mobilisés (peu présents) lors des interventions du RREP.

Le fait que la majorité des participants soit issue du monde de l'énergie ne permet pas d'aborder le problème comme il faudrait : on reste sur une vision technique du logement.”

Les principales actions à venir en 2015 ... et après ?

La création d'un document de bord de type « manifeste » pour lutter contre la précarité énergétique en PACA. À la demande de plusieurs membres du réseau, les animatrices vont proposer la co rédaction d'un document via un appel à tous les membres. Ce document aura pour objet d'éclairer les acteurs de terrains et les élus des territoires de PACA sur la situation, et proposer des actions à renouveler, développer, mettre en œuvre ...

Participer au contenu du colloque sur la précarité énergétique organisé par le DROS le 25 juin 2015 PACA (dispositif régional d'observation sociale en PACA, piloté par la CAF 13).

Finaliser le centre de ressources

- Annuaire opérationnel des acteurs (par Ecopolénergie)
- Rencontrer l'INSEE PACA et tenter faire lies liens avec l'observatoire national de la précarité énergétique.
- Production d'un rapport succinct sur l'état de la précarité énergétique en PACA: faisceau d'indicateurs
- Fiches méthodologiques

(Les 3 dernières actions sont à la charge du GERES)

Un dernier comité de pilotage fin mai qui devra décider de l'avenir du réseau.

L'exposition « Dans mon quartier je consomme Malin ! »

L'exposition mobile sur les économies d'eau et d'énergie est toujours proposée à la location avec formation à la clé pour tous les porteurs de projets de PACA.

La MSA 84 (Sécurité sociale agricole) a acheté en 2014 un exemplaire de l'exposition. Plusieurs de leurs collaborateurs ont été formés à l'animation de cet outil.



Exposition mobile

Des exemplaires de l'exposition mobile et de l'originale sont utilisés pour les projets d'accompagnement des bailleurs. (Pour plus d'informations contactez Aurélien Breuil).



Exposition originale

« La Carrio'Sol »: un kit pédagogique sur la cuisson solaire

Le kit pédagogique toujours disponible pour toutes les manifestations



Partenaires financiers

DREAL PACA
MNE DD
CG 13
REGION PACA

Partenaires techniques

Loubatas
Pôle éco design
Appel d'Aire

Les formations ...

...Dispensées par Ecopolénergie en 2014

N° DE DECLARATION D'ACTIVITE DE FORMATION : 93131270113

Intitulé	Commanditaire	Dates	Nb stagiaires
« La maîtrise des consommations d'eau et d'énergie en habitat social » A l'Eco du Baou	Bailleurs sociaux : Logirem, Habitat Marseille Provence, Erilia, 13 Habitat	30-06	7
« La maîtrise des consommations d'eau et d'énergie en habitat social » A l'Eco du Baou	Bailleurs sociaux : Logirem, Habitat Marseille Provence, Erilia, 13 Habitat	01-07	5
Animation de l'exposition « <i>Dans mon quartier je consomme malin</i> » au CMS de Valréas	MSA 84	18-09	17
Animation de l'exposition « <i>Dans mon quartier je consomme malin</i> » au CMS de Valréas	MSA84	19-09	13
Animation de l'exposition « <i>Dans mon quartier je consomme malin</i> » au CCAS de l'Isle-sur-Sorgue	CFA84	21-11	13
« Les travailleurs sociaux face à la précarité énergétique » A Ecopolénergie* *Dispensée par Claire bally pour le » compte de l'association.	Diverses structures de l'action sociale	05 et 06 juin et 02-10	6
Formation des Conseillers Energie sur la Précarité Energétique Dispensée par Claire bally	CSTB	28/29 avril	?

8 jours consacrés à la formation / 61 et plus stagiaires

...Suivies par les salariés

Intitulé	Salarié(e)	Dates	Prestataire
« Prévenir et traiter les désordres dans le bâtiment »	Laure Pizay	22-23 /09	Groupe le Moniteur
« Rénovation énergétique des bâtiments »	Laure Pizay	29-30/09	Groupe le Moniteur
« Optimisation énergétique d'un site industriel »	Jérémy Bucaille	20-21/11	Afnor
Bilan de compétences	Virginie Vieri	3 jours	ARES
« Utilisation du bois énergie en maison individuelle »	Sarah Vasseur	04-05/02	ADEME
« Conseiller en Energie Partagé : Prise de poste »	Anaïk Le Guern	09-10/04	ADEME
« Conseiller en Energie Partagé : Méthodologie et outils »	Anaïk Le Guern	20-21/05	ADEME

La presse parle de nous !

Pays d'Aix *lundi 15 Dec 2014 La Provence*
GARDANNE

Pour vos travaux de rénovation, faites appel à "Ecopolénergie"



Pour vous accompagner dans vos projets de rénovation énergétique, rien de mieux que de faire appel à "Ecopolénergie", basée à Gardanne. Cette association milite depuis 2001 pour la transition énergétique.

Les salariés de l'association parlent "économies d'énergie" avec tous les publics : collectivités, bailleurs sociaux, solaires et particuliers. Dernièrement, l'espace info énergie porté par l'association a convié le public à une réunion un peu particulière : un "World café-rénovation".

Accueillie par la ville de Crés-que, une vingtaine de personnes était rassemblée pour discuter de rénovation : les étapes d'un projet, les acteurs concernés, les difficultés rencontrées.

Tout ce travail a permis de construire avec le public un programme d'événements sur-mesure pour 2015 : visites de sites, ateliers thermiques, rencontres avec des professionnels...

Ce programme sera publié très prochainement sur le site www.ecopolenergie.com.

Cette association milite depuis 2001 pour la transition énergétique. Elle vous accompagne dans vos travaux de rénovation.

Ecopolnergie, Maison du Peuple, route de Biver (RD58) 16120 Gardanne. Permanences assurées du lundi au vendredi de 9h à 12h30. 04 42 58 22 40.

Gardanne. Visite d'une maison solaire passive avec Ecopolnergie.

Et si on se passait de chauffage ?

C'est l'une des initiatives les plus originales de l'association Ecopolnergie : faire visiter des sites exemplaires en terme d'économies d'énergie ou de développement durable, avec l'accord et l'implication des propriétaires – souvent adhérents de l'association. Il y a quelques jours dans le cadre de la « journée de la transition », la maison de Rodolphe, dans laquelle il vient de s'installer avec son épouse, a fait l'objet d'une visite commentée en présence d'une douzaine de personnes.

La technique exposée dans leur livre de référence, est au point depuis déjà 40 ans, et qu'ils ont pu compter sur le soutien de la Ville, très ouverte à ce type de construction. Le but : obtenir une maison à température stable sans consommation d'énergie, où les parois seraient la principale source de confort et non pas l'air. Pour se faire, la maison bénéficie d'une ossature en béton armé, l'isolation des murs est faite au moyen de polystyrène expansé, les fenêtres sont en double-vidrage, la ventilation est naturelle par des trous en haut et en bas de chaque pièce, le rafraîchissement au sol s'effectue par la circulation de l'eau en sous-sol... Même les tissus pour les stores ont été scrupuleusement choisis. Lors de la visite, l'une des personnes a fait part de son scepticisme quant à l'efficacité de ces installations au mois de février, le plus froid de l'année. Rodolphe a assuré ses arrières : deux cheminées à foyers ouverts, « qu'on a installées pour le côté convivial avant tout », et des tuyaux dans le sol qui pourront être reliés à une éventuelle chaudière, sont là pour parler à toute éventualité, « mais je pense que nous n'y aurons pas recours » lance Rodolphe, confiant.

C'est une maison verte adossée à la colline

Une maison sans chauffage : c'est possible, à condition de tirer profit de l'ensoleillement – autant dire qu'il faut bien choisir son orientation, mais aussi les bons matériaux de construction pour que la chaleur solaire soit au mieux répartie et redistribuée. Ce que Rodolphe est parvenu à faire grâce à la lecture d'un ouvrage sur lequel il ne tarit pas d'éloges : « Le guide la maison solaire, de Edward Mazria, que j'ai déniché à la médiathèque de Gardanne ! » confie-t-il. Elaborer une maison dite « solaire passive » sur les hauteurs de Gardanne : une évidence pour le couple, d'autant que

Une balade thermique à la nuit tombée

L'association Ecopolnergie propose le mercredi 4 février à 18h une balade thermique. L'objectif n'est pas de se promener à la tombée de la nuit, enfin, pas seulement : il s'agit surtout de mettre en évidence les défauts d'isolation des maisons. A l'aide d'une caméra thermique, un conseiller énergie vous montrera par où s'échappe la chaleur vers l'extérieur (ponts thermiques, tassement d'isolants, problèmes d'étanchéité...). La balade est gratuite mais l'inscription est obligatoire au 04 42 58 22 40. Le lieu de rendez-vous est fixé devant le lotissement Le Matisse, chemin des Clapiers. Couvrez-vous chaudement !



Energies, journal municipal de Gardanne

Découvrez la caméra thermique le 4 février à 18h.



IX
GARDANNE *27 oct 2014 La Provence*

Home sweet home, avec le soleil


Ecopolnergie, association née dans le sillage de la fermeture de la mine, accompagne gratuitement les particuliers et collectivités désireux de vivre, s'équiper et consommer plus écologique. Parmi les cordes à son arc : des visites de maisons exemplaires en termes énergétiques. Dont acte, un samedi matin de septembre, avec la maison de Rodolphe, qui, par la grâce d'une construction passive (maison isolée en béton et au polystyrène, orientée pour avoir un ensoleillement maximum, avec des fenêtres ad hoc) entend passer l'hiver sans VMC ni chauffage. Nous avons déjà pris rendez-vous au printemps, pour nous assurer que Rodolphe n'a pas terminé comme le petit jeune d'Into the Wild ou Jeremiah Johnson. Rodolphe, ingénieur spécialisé en thermique, se veut confiant et insiste sur le fait que ce genre de démarche est accessible à tous : « J'ai trouvé une bonne écoute pour mon permis de construire à la Mairie, qui a fait venir son économiste de flux. Et j'ai trouvé une grande aide dans l'élaboration du projet et dans les calculs avec un livre disponible à la médiathèque, "Le guide de la maison solaire", d'Edward Mazria. » Renseignements (gratuits) auprès d'Ecopolnergie, 04 42 51 24 09, www.ecopolenergie.com.



Portes ouvertes et jus d'orange offert pour une maison exemplaire.

texte: S. Comty - B. Colombani - J. Noël - C. Nerfin photo: C. Pirozzelli - X. de du 15 octobre au 4 novembre 2014 Energies n°423

er le monde avec la journée alternatives citoyennes



ÉFLEXE PARTAGE
AIDER les plus démunis

Les altermondialistes étaient les bienvenus hier à la Maison du peuple. Mais aussi ceux qui souhaitent faire reculer l'individualisme à outrance.

de la réouverture de la ligne ferroviaire Carnoules-Gardanne... Ici et là, on pouvait lire des slogans chocs et aussi drôles, évidemment politisés. À l'image d'Attac et son "Pour les multinationales, des couilles en or; pour les peuples, des nouilles encore."

À l'extérieur, stands sur la manière de bien isoler sa maison et comment ne pas consommer inutilement de l'eau. Un camion itinérant "Aux fans de chiches" (jeu de mots encore!) était là pour nourrir tout ce beau monde tandis qu'à l'intérieur de la Maison du peuple, on a pu assister à un atelier de réparation et revalorisation d'objets en fin de vie... La Ressourcerie du pôle d'activités des Milles était présente pour expliquer son combat contre les déchets intempêtes et trop nombreux.

Vie de l'association

Animations et évènements ponctuels

Journée des associations Pays d'Aix : Assogora

07/09/2014

Forum des associations Gardanne

13/09/2014

Co-formation des salariés - Détartrage d'un cumulus

23/10/2014

Journée des alternatives citoyennes

26/10/2014

Animations d'éducation à l'énergie

Lycée la Cabucelle à Marseille 3 interventions « Un climat de changement » Jeux de rôles sur la maîtrise de l'énergie en avril.

Conférence Régionale des jeunes en PACA : animation de l'éducateur à l'énergie auprès d'une 20aine de jeunes en juin



Un déficit pour 2014

Cette année, nous nous sommes aperçus dès le mois de septembre que nous risquions de terminer 2014 avec un nouveau déficit, compte tenu d'un certain nombre de mauvaises nouvelles dues aux recettes minorées de la part des Communes d'une part et de l'arrêt du réseau Econome de flux d'autre part.

Cette situation a obligé le bureau à ne pas reconduire d'abord le poste lié à l'éducation dans les collèges et lycées, (régulièrement déficitaire) puis en fin d'année, à ne pas remplacer notre salariée chargée de l'EIE grâce à un arrangement interne. Ces mesures ont eu un faible impact sur 2014 (de l'ordre de 5000 €) ; elles en auront davantage l'année prochaine.

Les comptes attestés par notre Commissaire aux comptes ce résumant aux chiffres suivants :

Total Produits : 404 886 € Prévionnel : 431 822 € => Ecart : - 26 936
Total Charges : 447 169 € Prévionnel : 435 143 € => Ecart : + 12 026

En tenant compte de la reprise des fonds dédiés de 2013 d'un montant de 23 080 Euros, le déficit est ramené à 19 203 €.

Le tableau ci-dessous donne le détail des réalisations par rapport aux prévisions uniquement pour les subventions, pour les 4 pôles de l'association.

	Prévionnel	réalisé	Ecart
Précarité énergétique	185 786	175 970	- 9 816
Espace info énergie	69 745	69 348	- 397
Econome de flux (CEP)	102 013	83 386	- 18 627
Aides aux postes	31 000	31 000	0

Les deux pôles les plus déficitaires **par rapport au prévionnel** sont :

- « Précarité énergétique » pour un montant de – 9 816 Euros
- « Econome de flux (CEP) pour un montant de – 18 627 Euros

Le déficit provient essentiellement des communes qui ne poursuivent pas leur collaboration en cours d'année. De plus la Région et l'ADEME ne subventionnent plus l'animation du réseau des économes de flux.

Concernant les communes, il y aura encore des défections un peu contre balancées par le départ réel de l'opération MEE (Maîtrise de l'Énergie en Entreprise) dont le but est d'accompagner les entreprises à la maîtrise des consommations d'énergie.

Pour le pôle précarité énergétique, il s'agit d'un décalage dans le temps de notre action, totalement dépendante du démarrage des travaux des bailleurs qui ont été repoussés.

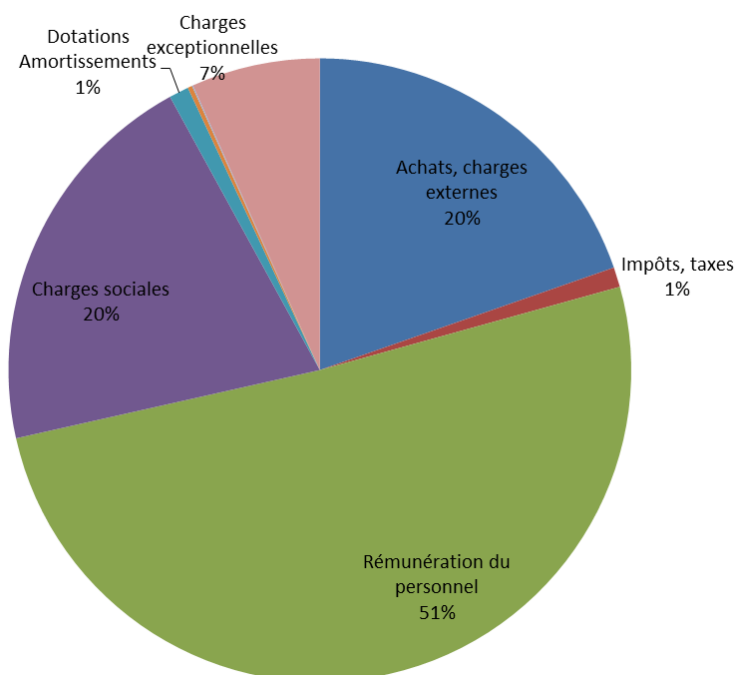
De plus, une action engagée avec une commune (donc budgétée), a été stoppée par la nouvelle équipe municipale.

Le compte de résultat simplifié au 31/12/2014

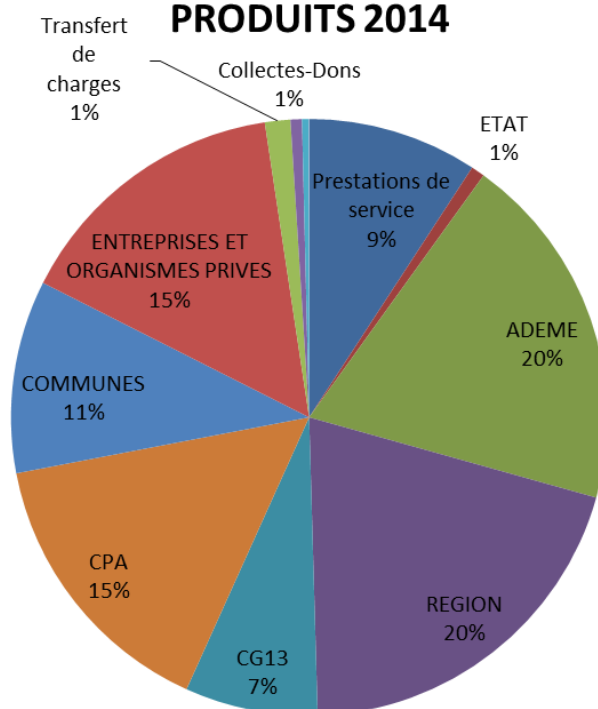
CHARGES	2014	2013	PRODUITS	2014	2013
Charges d'exploitation	417 045	463 810	Produits d'exploitation	404 781	481 901
Achats, charges externes	87 943	135 552	Prestations de service	37 282	25 810
Impôts, taxes	4 595	15 658	Subvention d'exploitation	357 975	442 490
Rémunération du personnel	227 138	221 479	Transfert de charges	5 578	10 260
Charges sociales	91 759	83 317	Collectes-Dons	2 510	2 202
Dotations	4 576	7 114	Cotisations reçues	1 435	1 140
Amortissements	1 035	690	Autres produits	1	
Autres charges			Produits financiers	104	80
Charges financières	249		Produits exceptionnels	2	7
Charges exceptionnelles	29 875	6 613	TOTAL	404 886	481 988
TOTAL	447 169	470 423			
Solde intermédiaire	-42 283	11 564			
Provisions fonds dédiés		- 23 080			
Reprise provisions fonds dédiés	23 080				
RESULTAT NET	-19 203	- 11 516			
Excédents ou déficit					

Charges et produits

CHARGES 2014



PRODUITS 2014



Bilan simplifié au 31/12/2014

ACTIF	Valeur nette 2014	Valeur nette 2013	PASSIF	Valeur nette 2014	Valeur nette 2013
Actif Immobilisé			Fonds propres	60 459	60 459
Immobilisations Corporelles	9 939	12 683	Report a nouveau	85 773	97 289
Immobilisations Financières	1 748	1 545	Résultat de l'exercice	-19 203	-11 516
			Apports	15 000	
Actif Circulant			Fonds dédiés		23 080
Créances usagers	29 696	37 532	Emprunt	13 125	
Autres créances usagers	155 776	153 750	Dettes Fournisseurs	24 410	49 619
Disponibilités	19 821	65 549	Dettes Fiscales & Sociales	34 638	57 258
Charges constatées d'avance		23 840	Autres Dettes	2 776	9 109
			Produits Constatés d'Avance		9 600
TOTAL ACTIF	216 979	294 899	TOTAL PASSIF	216 979	294 899

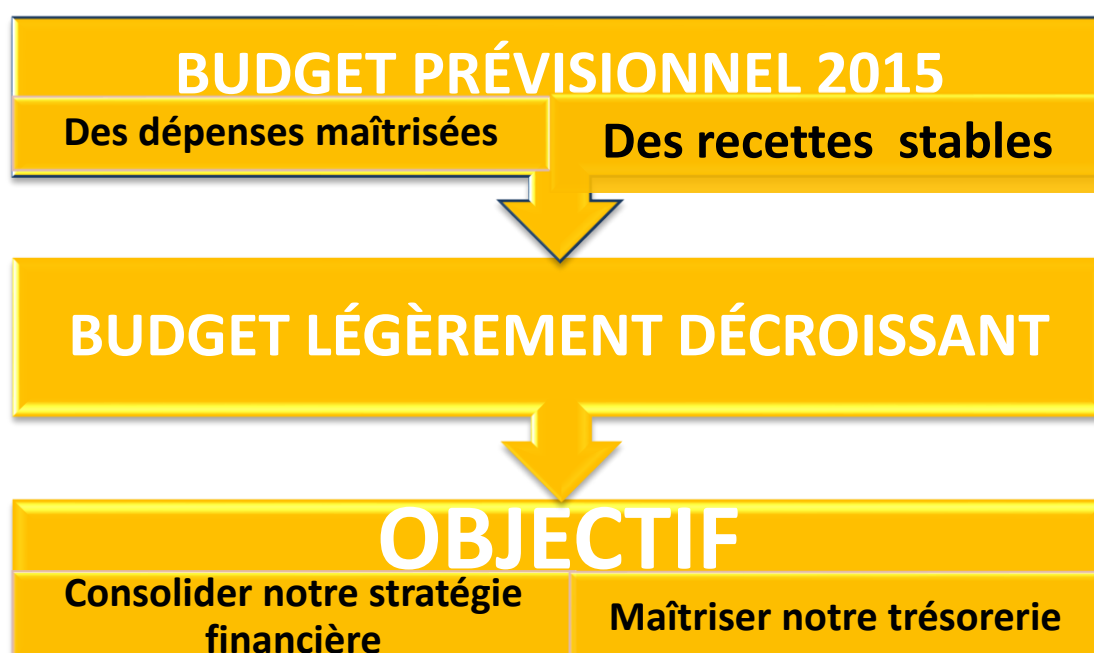
Budget prévisionnel 2015

Les dépenses prévues dans le Budget Prévisionnel 2015 sont de 415 677 € en légère diminution due à la diminution du nombre de salariés.

Quant aux recettes elles sont prévues pour un montant de 444 369 €.

Elles devraient augmenter suite à une prospection intense auprès des bailleurs sociaux, et un effort plus important sur de nouvelles actions de formation (prestations), les prévisions actuelles donnent un large excédent pour l'année en cours.

Nous avons fait un exercice « pessimiste » : le résultat devient alors de l'ordre de 10 000 Euros au lieu de 30 000 Euros.



GLOSSAIRE

ADEME – Agence De l'Environnement et de la Maîtrise de l'Energie
ADIL – Agence Départementale d'Information sur le Logement
AEU – Approche Environnementale d'Urbanisme
AGIR – Action Globale Innovante pour la Région
AICS – Agence Immobilière à Caractère Sociale
AIVS – Agence Immobilière à Vocation Sociale
ALE – Agence Locale de l'Energie
AMPIL – Action Méditerranée d'Insertion Sociale et de Logement
ANAH – Agence Nationale pour l'Amélioration de l'Habitat
ANRU – Agence Nationale pour la Rénovation Urbaine
ARENE – Agence Régional de l'Environnement et des Nouvelles Energies
ARHLM – Association Régionale des Organismes HLM
ASE – Aide de Solidarité Ecologique
BDM – Bâtiments Durables Méditerranéens
CAF – Caisse d'Allocations Familiales
CAPEB – Confédération de l'Artisanat et des Petites Entreprises du Bâtiment
CCAS – Centre Communal d'Action Sociale
CEDER – Centre pour l'Environnement et le Développement des Energies Renouvelables
CEE – Certificats d'Economie d'Energie
CG – Conseil Général
CGDD - Commissariat Général au développement durable
CLCV – Consommation Logement et Cadre de Vie
CLE – Contrat Local d'Engagement
CMA – Chambre des Métiers et de l'Artisanat
CMUC – Couverture Maladie Universelle Complémentaire
CNAB – Confédération Nationale des Administrateurs de Biens
CNFPT – Centre National de la Fonction Publique Territoriale
CNL – Confédération Nationale des Locataires
COE – Conseil en Orientation Energétique
COFOR – Communes Forestières
CPA – Communauté du Pays d'Aix
CPEP – Contrat Plan Etat Région
CSF – Confédération Syndicale des Familles
CSTB – Centre Scientifique et Technique du Bâtiment
CUCS – Contrat Urbain de Cohésion Sociale
DDT – Direction Départementale des Territoires
DGALN- La direction générale de l'aménagement, du logement et de la nature
DPE – Diagnostic de Performance Energétique
DREAL – Direction Régionale de l'Environnement, de l'Aménagement et du Logement
ECS – Eau Chaude Sanitaire
EDF – Electricité De France
EIE – Espace Info Energie
ENL – Enquête Nationale Logement
EPCI – Etablissement Public de Coopération Intercommunale
ELPE – Etat des Lieux de la Précarité Energétique en PACA
EPEE – Etude de la Précarité Energétique en Europe
EPTZ – Eco Prêt à Taux Zéro
FAP – Fondation Abbé Pierre
FART – Fonds d'Aide à la Rénovation Thermique (Programme « Habiter Mieux »)

FEDER – Fonds Européen de Développement Régional
FNAIM – Fédération Nationale des Agences Immobilières
FNARS – Fédération Nationale des Associations d’Accueil et de Réinsertion Sociale
FREE – Fonds Régional pour l’Environnement et l’Energie
FSL – Fonds Solidarité Logement
GDF-Suez – Gaz De France
GERES – Groupe Energies Renouvelables, Environnement et Solidarités
HTC – Habitat et Territoires Conseil
LBC – Lampe Basse Consommation
LHI – Réseau de Lutte contre l’Habitat Indigne
MDEE – Maîtrise De l’Energie et de l’Eau
MDS – Maison De la Solidarité
MEEDDM - Ministère de l’écologie et du développement durable
MELLE – Maîtrise de l’Energie dans le Logement et Lutte contre les Exclusions
MI- Maisons Individuelles
MSA – Mutuelle Sociale Agricole
OMS – Organisation Mondiale de la Santé
OPAH – Opération Programmée d’Amélioration de l’Habitat
OPAH RU ou RR - OPAH de revitalisation rurale ou urbaine
OPATB - Opérations programmées d’amélioration thermique et énergétique du bâtiment
PACA – Provence Alpes Côte d’Azur
PACT – Association gestion habitat / logement
PB – Propriétaire bailleur
PCET – Plan Climat Energie Territoire
PDALPD – Plan Départemental pour le Logement des Personnes Défavorisées
PE – Précarité Energétique
PIG – Programme d’Intérêt Général
PNRQAD – Programme National de Requalification des Quartiers Anciens Dégradés
PO – Propriétaire occupant
PREH – Plan rénovation énergétique de l’habitat
PRSE – Plan régional Santé Environnement
PRIS – Point Rénovation Info Service
PST – Programme Social Thématique
RREP – Réseau Régional Energie & Précarité
SACICAP – Sociétés Anonymes Coopératives d’Intérêt Collectif pour l’Accession à la Propriété
SCOT – Schéma de Cohérence Territorial
SMED – Syndicat Mixte d’Energie Départemental
SOEs, EPLS- Service de l’observation et des statistiques, Enquête sur le parc locatif social
SRCAE - Schéma Régional Climat Air Energie
SYNDEC – Association pour la défense des droits immobiliers des propriétaires et copropriétaires
TPN – Tarif Première Nécessité
TS – Travailleurs Sociaux
TSS – Tarif Spécial de Solidarité
UNIS – Union des Syndicats de l’Immobilier
UNPI – Union Nationale de la Propriété Immobilière
URIOPSS – Union Régionale des Œuvres et Organismes Privés Sanitaires et Sociaux
VAD – Visite à domicile



Maison du Pesquier, Quartier le Pesquier
RD 58 - 13120 GARDANNE

04 42 51 24 09

association@ecopolenergie.com

www.ecopolenergie.com

Rédaction collective salariés et bénévoles
Relecture, conception, mise en page Chargée de communication Ecopolénergie